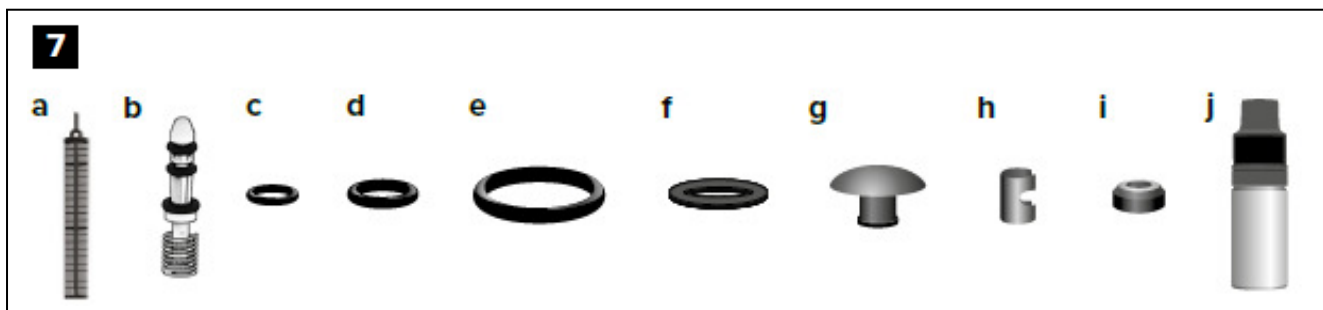
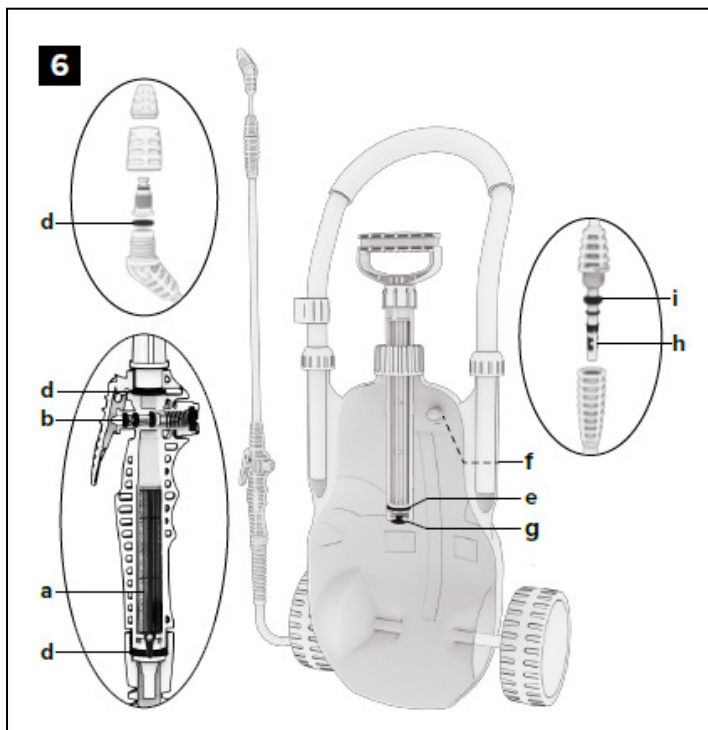
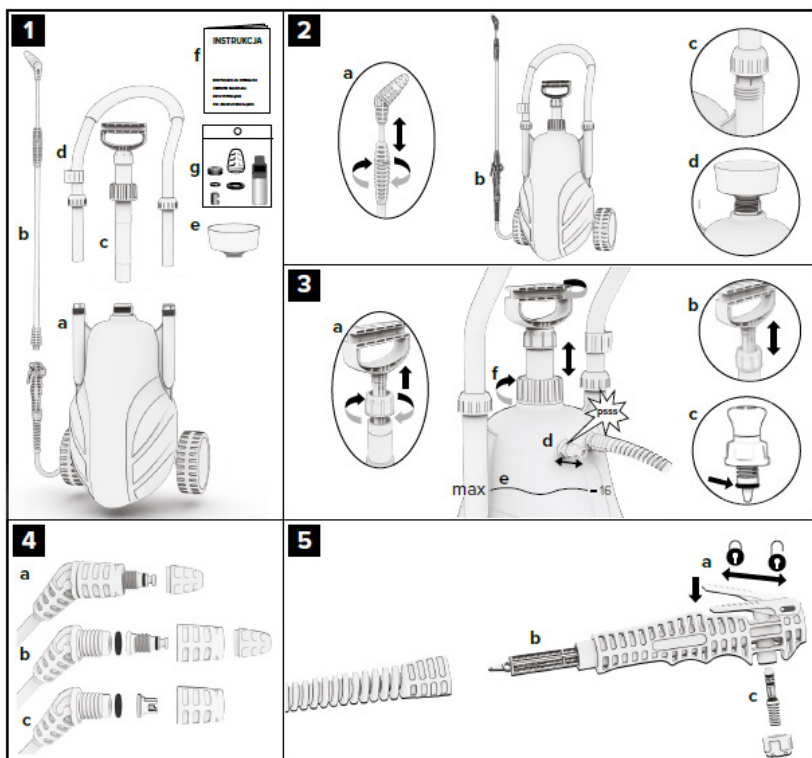




# MOVI PERMETEZŐKOCSI

## HASZNÁLATI UTASÍTÁS



## 1. FELHASZNÁLÁSI TERÜLET

A Movi permetezőköcsi vízdékony rovarirtó szerek, gombaölők, gyomirtók és lombtrágyák kijuttatására alkalmas permetezőgép. Felhasználható továbbá paraffinolaj alapú készítmények kipermetezésére is. Ugyanazt a permetezőköcsit érdemes mindig ugyanazon vegyületcsoportba tartozó permetlevelek kijuttatására használni.

**FIGYELMEZTETÉS: Ne használja a berendezést nagy reakciókészségű vegyületek, savak vagy bázisok, fertőtlenítőszer, impregnálószer, oldószer, erős tisztítószer és petróleum alapú folyadékok kijuttatására!!! Ezen anyagok károsíthatják a permetezőt és/vagy a felhasználó egészségét!**

## 2. MŰSZAKI ADATOK

Paraméter	Érték
Termékkód	P16M
Teljes kapacitás	18 liter
Munka kapacitás	16 liter
Átl. folyadék kibocsátás	0,5-1,35 liter/perc
Max. nyomás	0,4 MPa (4 bar) (60 PSI)
Túlnyomás védelem	Biztonsági szelep
Nettó tömeg	4,20 kg
Tartály alapanyag	Polietilén

## 3. A DOBOZ TARTALMA (1. ábra)

- Tartály biztonsági szeleppel, tömlő, tömlőrögzítő spirálok, pisztoly **(a)**
- Teleszkópos szár 1.5 mm-es furatú kúpszórófejjel **(b)**
- Pumpa **(c)**
- Fogantyú szorítócsavarokkal **(d)**
- Tölcsér szűrővel **(e)**
- Használati utasítás és garancialevél **(f)**
- Tartalék alkatrészek: szilikonolaj, O-gyűrű, 1.0 mm-es furatú kúpszórófej, APS rendszer elemei **(g)**

A gyártó fenntartja a jogot a gyári doboz tartalmának megváltoztatására!

## 4. ÜZEMBEHELYEZÉSI UTASÍTÁSOK (2-5. ábra)

- Az első használatbavétel előtt olvassa el a használati utasítást!
- Szerelje össze a permetezőgépet: a fogantyút illessze a tartály megfelelő nyílásaiba, állítsa be a fogantyú magasságát **(2b)**, végül a szorítócsavarok segítségével rögzítse fogantyú helyzetét **(2c)**. Erősítse a permetezőszárat a pisztolyhoz **(2b)**. Vegyszerbetöltés esetén használja a tölcser **(2d)**, majd a tölcser helyére illessze be a pumpát **(3a)**.
- Az első alkalommal a tartályt célszerű tiszta vízzel feltölteni. Pumpálja fel a tartályt a pumpakar fel-le mozgásával **(3b)**, majd ellenőrizze a biztonsági szelep működését annak meghúzásával **(3d)**. Ha sziszegő hangot hall (szökik a tartályból a levegő), a szelep működik. A biztonsági szelep a túlnyomástól védi a tartályt (amennyiben a belső nyomás eléri a 4 bar-t, a szelep rugója enged és a felesleges levegő a külvilágba távozik).
- Amennyiben a teszt sikeres volt, a biztonsági szelep segítségével nyomástalanítsa a tartályt, távolítsa el a pumpát, majd öntse ki a tartályból a tiszta vizet. Ezután töltsön a tartályba a tölcser és a szűrő segítségével előírt keverési arányú permetlevet (a folyadékszint ne lépje túl a skálán jelzett maximum értéket!). Ismét helyezze be a pumpát és a szorítócsavar segítségével rögzítse, majd pumpálja fel a permetezőgépet. Amikor a tartályban a folyadéktér felett a légnyomás eléri a 4 bar értéket, a biztonsági szelep rugója enged és a felesleges levegő a szelepen keresztül távozik (a sziszegő hang a teljesen felpumpált állapotra utal).
- Állítsa be a teleszkópos szár hosszát a kívánt értékre **(2a)**. Lazítsa meg a szórófej alatti szorítócsavart, így ki tudja húzni a szár felső részét az alsóból. A kívánt hossz elérése után szorítsa meg a szorítócsavart, így a szár felső része nem fog elmozdulni a használat során.
- A pisztolyon található kioldó gomb lenyomásával kezdje meg a permetezést. A kioldó gomb bereteszelhető **(5a)**, így kényelmesen végezhet folyamatos permetezést. A bereteszelt gomb kioldásához húzza a gombot hátra.
- Közvetlenül a permetezés megkezdése után ellenőrizze, hogy a szóróképek megfelel-e a célnak. A megfelelő szóróképek a kúpszórófej elülső (színes) részének jobbra-balra történő csavarásával állítható.
- Amennyiben permetezés közben a tartályban lévő nyomás túlságosan lecsökken, a pumpakar segítségével ismét növelje meg a nyomást.
- Kúpszórófej csere: a gyárilag a permetezőszárra felszerelt, 1.5 mm-es furatú kúpszórófej (sárga színű) lecserélhető a tartalék alkatrészek közt megtalálható 1.0 mm-es furatú kúpszórófejjel (zöld színű). Ehhez csavarja le a szárra rögzített szórófej elülső (színes) részét **(4a)**, majd csavarja be a másik kúpszórófejet.
- Sávszórófej felszerelése: csavarja le a kúpszórófej elülső (színes) részét **(4a)** és a központi részt (mag) valamint az O-gyűrűt **(4b)**. Helyezze be a sávszórófejet a szorítócsavarba, majd mögé az O-gyűrűt és rögzítse a permetezőszárra **(4c)**.

**FIGYELMEZTETÉS: amennyiben növényvédőszeret töltöttünk a tartályba, a permetezőgépet a későbbiekben már semmilyen más célra ne használjuk!!!**

## 5. MUNKAEGÉSZSÉGÜGYI ÓVÓRENDSZABÁLYOK

- Gyermekek, terhes nők, gyógyszeres kezelés vagy alkoholos, drogos befolyásoltság alatt álló személyek nem kezelhetik a permetezőgépet!
- Minden munkakezdés előtt ellenőrizni kell a berendezés épségét és a biztonsági szelep helyes működését.
- Vegyszerek használata közben használjunk védőruházatot (gumicsizma, kesztyű, overál, sapka és maszk).
- Permetezés közben kerüljük az étkezést, ivást, dohányzást! Alkoholt a permetezés megkezdése előtt már 24 órával és a permetezést követő 24 óráig ne fogyasszunk!
- A permetezés után a tartályban visszamaradó vegyszereket szigorúan tilos a lefolyóba, csatornába vagy felszíni vízgyülemekbe, természetes vizekbe (patak, folyó, tavak, stb.) önteni. Hasonló szabályok vonatkoznak a használat utáni öblítés során keletkezett mosófolyadékokra is. Ezen veszélyes maradékanyagok ártalmatlanná tételét csak az erre szakosodott vállalatok végezhetik el a hazai jogszabályok értelmében.
- Az elhasznált permetezőgépet veszélyes hulladékként kell kezelni és át kell adni az annak begyűjtésére szakosodott vállalkozásnak.
- A permetlevelek készítésekor mindig tartsuk be a vegyszerek termékcímkein olvasható gyártói utasításokat!
- Vegyszerek okozta mérgezés esetén haladéktalanul konzultáljon orvossal!
- Csak tökéletesen működő permetezőgép használható. Szigorúan tilos működésképtelen biztonsági szelepet tartalmazó és/vagy szivárgó tartállyal rendelkező permetezőgépet használni!
- A felpumpált permetezőgépet munkavégzés közben tilos ütögetni, dobálni!
- Mindenféle szervizelési munka csak a tartály nyomástalanítása után végezhető.
- Használat után és szervizelés előtt a permetezőgépet mindig nyomástalanítsuk, öntsük ki a megmaradt permetlevet és öblítsük ki a tartályt tiszta vízzel, majd töltsük fel ismét egy kevés tiszta vízzel és permetezzünk egy keveset, hogy a permetező egység belső fele is kitisztuljon.
- Szigorúan tilos a biztonsági szelep működését bármi módon akadályozni, illetve a gép szerkezetében olyan változtatásokat végrehajtani, amelyek a későbbiekben a készülék károsodását vagy a munkavégző személy sérülését, mérgezését idéznék elő.
- A permetezőgépet üresen, tisztított állapotban és nyomástalanítva kell tárolni.
- A tartályban lévő nyomás növelésére kizárólag a készülékhez tartozó pumpa használható. Bármilyen egyéb eszköz, berendezés ezen célú használata tilos!
- +40°C-nál melegebb folyadékok, gyúlékony vegyszerek (pl. üzemanyag, oldószerek) tartályba töltése és permetezése tilos!
- A nem rendeltetésszerű használat az emberek és állatok mérgezését, környezetszennyezést, a permetezőgép károsodását és/vagy súlyos balesetet okozhat. A felhasználó személy mindig teljes mértékben felel a nem rendeltetésszerű használatból származó károkért.
- A permetezés befejezése után a munka során használt ruhát ki kell mosni, arcot és kezet kell mosni, torkot kell öblíteni és orrot kell fújni.
- Használat közben tilos a permetezőszárat emberi arc irányába tartani.
- Gyermekek és háziállatok nem férhetnek hozzá még az üres permetezőgéphez sem!
- Minden vegyszerbetöltés előtt győződjünk meg róla, hogy a betöltendő folyadék nem fogja e károsítani a permetezőgép bármilyen alkatrészét.
- Használat közben ne döntsük oldalára vagy ne állítsunk fejre a permetezőgépet, mert a tartályban elhelyezkedő felszívó csőbe levegő kerülhet és ez rontja a permetezés hatékonyságát.
- Nem tanácsos a tartályt a munkacapacitás mértékénél nagyobb mértékben feltölteni, mert így nem jön létre elég nagy légkompresszió a hatékony permetezés elvégzéséhez.
- A permetezőgépet még üres állapotban se tároljuk a szabadban és gondoskodjunk a min. 4 °C tárolási hőmérsékletről (a permetezőgép belső rendszerében visszamaradó folyadék a téli hidegben megfagyhat, ez pedig repedésekhez, törésekhez vezethet).
- A már vegyszerrel érintkezett permetezőgépet a későbbiekben már **NE** használjuk más célra!
- Amennyiben többszöri használatot követően a pumpa, a pisztoly vagy a biztonsági szelep használata nehezkessé válna (használat közben kisebb-nagyobb ellenállás tapasztalható), az említett alkatrészek tömítőgyűrűit távolítsuk el, tisztítsuk meg, majd egy kevés szilikonolajjal (Z05 – külön rendelhető) vonjuk be (a tömítőgyűrűk ápolásának elhanyagolása miatt bekövetkező meghibásodás a garancia elvesztését eredményezi!).
- A folyadékok tartályba töltését szűrővel ellátott tölcser segítségével végezzük, így elkerülhetjük a durvább szennyező anyagok permetezőgépbe jutását.

## 6. SZERVIZ ÉS GARANCIA

- A garancia időtartama a vásárlástól számított 24 hónap.
- Vegszerrel szennyezett permetezőgép nem javítható.
- Reklamációval az Önnek eladó vállalkozáshoz fordulhat.
- Reklamáció csak a hibás alkatrész bemutatásával lehetséges.
- Garanciális javítás csak eredeti Marolex alkatrészekkel végezhető.
- A javítások száma, amely után az eladó nem tagadhatja meg a permetező cseréjét egy újra (amennyiben még mindig hibás), 3.
- A garancia érvényét veszti a nem rendeltetésszerű használatból származó problémák esetén.
- A gyártó/forgalmazó nem fogadja el a garanciális igényt abban az esetben, ha a nyomásszabályozás, tárolás, használat vagy szervizelés nem a használati utasításban leírtaknak megfelelően történt.
- A felhasználó okozta mechanikai károk nem képezik garanciális igény alapját. Ebben az esetben a sérült alkatrészek pótlásának költségei a felhasználót terhelik.

## 7. TÁROLÁS ÉS KARBANTARTÁS

- Ne tároljuk közvetlen napfényen a permetezőzt vagy +4<sup>0</sup>C alatti hőmérsékleten.
- Szervizelés előtt mindig nyomástalanítsuk a készüléket a biztonsági szelep elhúzásával **(3d)**. A szelep belsejében egy rugó található, ezért a szelep kihúzását, majd elengedését követően azonnal vissza kell térnie a kiindulási helyzetébe. Ha nem ez történik, szereljük le a szelepet, tisztítsuk meg és vékony rétegben kenjük be szilikonolajjal a belsejét. Ezután szereljük vissza és győződjünk meg a helyes működéséről.
- Tiszta vízzel öblítsük át a berendezést, majd szereljük le a tömlőt a pisztolyról, távolítsuk el a pisztolyban lévő szűrőt **(5b)** és tisztítsuk meg folyó víz alatt egy puha kefével. A szűrő visszahelyezése után győződjünk meg a pisztoly helyes működéséről. Ha ellenállást, beragadást tapasztalunk, szereljük ki a rugós szelepet **(5c)**, tisztítsuk meg és vékonyan kenjük be szilikonolajjal. A szelep visszaszerelése után ismét győződjünk meg a pisztoly helyes működéséről.
- Próbáljuk ki a pumpa működését **(3b)**. Amennyiben a pumpakar nehezen mozgatható föl-le, csavarjuk ki a pumpa szorítógyűrűt, távolítsuk el a pumpát a tartályból **(3a)**, csavarjuk le a pumpaházat, húzzuk ki a pumpakart és tisztítsuk meg folyóvízzel a pumpakar alján található O-gyűrűt **(6e)**, ezután pedig kenjük be vékony réteg szilikonolajjal mind az O-gyűrűt, mind a pumpaház belső felületét. Szereljük össze a pumpát és próbáljuk ki újra.
- Szereljük szét a szórófejet és folyóvízzel öblítsük át a színes fejrészt, a magot és az O-gyűrűt, majd újra szereljük össze.

A **7. ábra** mutatja azokat az alkatrészeket, amelyek rendszeres karbantartása szükséges. Igény esetén ezek külön rendelhetőek („Marolex univerzális javítókészlet”, kód: Z08J).

A javítások során kenésre kizárólag szilikonolaj használható (külön is rendelhető: „Marolex szilikon kenőanyag”, kód: Z05).

Végezzünk rendszeres karbantartást!

## 8. PROBLÉMAMEGOLDÁS

Tünet	Ok	Megoldás
Pumpálás közben szökik a levegő/nehezen érhető el maximális tartálynyomás	A pisztoly kioldó gombja rögzítve maradt	Oldjuk fel a rögzítést <b>(5a)</b>
	A tömlő és/vagy a pumpa szorító-csavarjai meglazultak	Szorítsuk meg a tömlő csatlakozásainál a szorítócsavarokat
		Szorítsuk meg a pumpa szorítócsavarját
	A pumparúd alsó O-gyűrűje szennyeződött vagy károsodott <b>(6e)</b>	Tisztítsuk meg vagy cseréljük ki az O-gyűrűt <b>(7. ábra)</b>
A pisztoly szivárog (kioldó gomb lenyomása nélkül)	A pisztoly rugós szelepe megrepedt vagy eltört (pl. a pisztolyba fagyott folyadék miatt)	Cseréljük ki a rugós szelepet
	Meglazult pisztoly-tömlő kapcsolat	Szorítsuk rá kellően a tömlőt a pisztolyra
	Szennyezett/károsodott O-gyűrűk a pisztolyban <b>(6d)</b>	Tisztítsuk meg, majd olajozzuk /cseréljük ki az O-gyűrűket <b>(7d)</b>
A pisztoly szivárog (kioldó gomb lenyomása után)	Szennyezett/károsodott O-gyűrűk a pisztolyban <b>(6d)</b>	Tisztítsuk meg, majd olajozzuk /cseréljük ki az O-gyűrűket <b>(7d)</b>
Gyenge permetcsóva (megfelelően magas tartálynyomás mellett)	A pisztolyszűrő szennyezett <b>(6a)</b>	Tisztítsuk meg <b>(5b)</b> /cseréljük ki a pisztolyszűrőt <b>(7a)</b>
	Szennyezett szórófej kúp vagy szórófej mag	Tisztítsuk meg <b>(4a)</b> /cseréljük ki a szórófejet

A tömítőelemek funkciója romlik (pl. duzzadás, megnyúlás, repedés) <b>(6. ábra)</b>	Nem megfelelő vegyszerek használata	A felhasznált vegyszer és az elváltott tömítőelemek cseréje
A szórófejből folyadék szivárog pumpálás közben	Károsodott/elhasználódott O-gyűrűk a pisztolyban <b>(6b)</b>	Tisztítsuk és olajozzuk meg <b>(7j)</b> /cseréljük ki az O-gyűrűket vagy az egész pisztolyt
	A pisztoly kioldó gombja rögzítve maradt	Oldjuk fel a rögzítést <b>(5a)</b>
Nehezen vagy egyáltalán nem működő pumpa	Beragadt/beakadt O-gyűrű a pumparúd alsó végén <b>(6e)</b>	Tisztítsuk és olajozzuk meg <b>(7j)</b> /igazítsuk helyére az O-gyűrűt, esetleg cseréljük ki és olajozzuk
Pumpálást követően a pumpakar magától felemelkedik vagy folyadék kerül a pumpaházba	Szennyeződött vagy elhasználódott fenéktömítés <b>(6g)</b>	Tisztítsuk meg/cseréljük a fenéktömítést

## 9. ÚJRAHASZNOSÍTÁS

A károsodott és már nem javítható permetezőgép alkotóelemeit a környezet szennyezése nélkül kell újrahasznosítani. Mind a műanyag, mind a fém alkatrészek újrahasznosíthatóak. Újrahasznosítás előtt gondoskodni kell az alkotóelemek megfelelő tisztításáról!

## 10. SZÓRÓFEJEK

Kiegészítőként számos szórófej típus kapható a permetezőgéphez („Marolex szórófej készlet (3 db-os)/(5 db-os)/(7 db-os)”, Marolex gyomirtó szórófej készlet (3 db-os)”). Ezek legfőbb jellemzői az alábbi táblázatban olvashatóak.

Típus	Szín	Folyadékáram	Megjegyzés	3 szóróf. készlet	5 szóróf. készlet	7 szóróf. készlet
MR 1.0	zöld	~ 0,4 liter/perc	kúpszórófej		X	X
MR 1.5	vil. sárga	~ 0,6 liter/perc			X	X
MR 2.0	piros	~ 0,8 liter/perc				X
MF 2.110	sárga	~ 0,8 liter/perc	sávszórófej	X	X	X
MF 3.110	kék	~ 1,15 liter/perc		X	X	X
MF 4.110	piros	~ 1,65 liter/perc		X	X	
MF 4.45	piros	~ 1,1 liter/perc				X
MF 5.3	barna	~ 1,6 liter/perc				X

Az MR 1.0 és MR 1.5 típusok a gyári csomagolás tartozékai, az egyéb típusok külön vásárolhatóak meg.




## 11. KIEGÉSZÍTŐK

A különböző Marolex permetezőgépek között nagyfokú kompatibilitás áll fenn az alkatrészek és kiegészítők szintjén. Minden termékhez számos kiegészítő vásárolható, amelyek sokféle mezőgazdasági/kertészeti munka könnyebb elvégzését teszik lehetővé. Ezzel kapcsolatban kérje az eladó segítségét.

### A legnépszerűbb kiegészítők:

- Marolex teleszkópos szár 1,6-3 méter
- Marolex hosszabbító szár 60 cm
- Marolex hosszabbító szár 100 cm
- Marolex elosztó szár (3 szórófejes)
- Marolex elosztó szár (5 szórófejes)
- Marolex szórófej készlet (5 db-os)
- Marolex szórófej készlet (7 db-os)
- Marolex gyomirtó harang
- Marolex szilikon kenőanyag

## 12. VESZÉLYJELEK

Jel	Jelentés	Helye
	Egyéb veszély	Tartály
	A munkavégzés megkezdése előtt a használati utasítás elolvasása kötelező	Tartály
	Mérgezési veszély	Tartály

**DEKLARACJA ZGODNOŚCI UE / EU DECLARATION OF CONFORMITY / ДЕКЛАРАЦИЯ СООТВЕТСТВИЯ ЕС**

Firma Marolex oświadcza, że produkt spełnia wymagania DYREKTYWY PARLAMENTU EUROPEJSKIEGO I RADY 2006/42/WE z dnia 17 maja 2006 r. w sprawie maszyn.  
 Marolex Sp. z o.o. declares that the product is in conformity with the requirements of the 2006/42/WE Directive of the European Parliament and of the Council of 17 May 2006 concerning pressure equipment.  
 Фирма Marolex заявляет, что продукт соответствует требованиям Директивы Европейского Парламента и Совета Европейского Союза 2006/42/WE от 17 мая 2006 г. о машинах и механизмах.

**GARANCIALEVÉL**

Eladó aláírása, pecsétje: .....

Eladás dátuma: .....

Javítás dátuma	A probléma leírása

**GYÁRTÓ:** MAROLEX Sp. z o.o.  
 ul. Reymonta 2  
 05-092 Dziekanów Lesny

**IMPORTŐR:** EXOLON-TRADE KFT.  
 3300 Eger, Fadrusz János utca 14.  
 Mobil: 30/444-6118, 70/426-7091  
 www.exolon-trade.hu  
 exolon-trade@exolon-trade.hu